



CADERNO DE ORGANIZAÇÃO

ÉPOCA DESPORTIVA

2013/2014

CAMPEONATO NACIONAL DE DMT E TUM

GINÁSTICA DE TRAMPOLINS

Caderno de Organização (Síntese de encargos):

Evento: Campeonato Nacional de Duplo Mini Trampolim – Ginástica de Trampolins

Data: 03 a 04 de maio de 2014

Escalões participantes: Iniciados, Juvenis, Juniores e Seniores
Elites Juniores e Elites Seniores

Contactos Úteis:

Federação de Ginástica de Portugal

Estrada da Luz, 30 – A

1600 – 159 Lisboa

Tel. 21 814 11 45 Fax. 21 814 29 50

www.gympor.com

e-mail: gympor@gympor.com

Diretor Técnico:

José Airoso

cdo@gympor.com

Tel.: 21 814 11 45

Direção Técnica Nacional

Logística

David Dias

eventos@gympor.com

Tel.: 926 241 148

Comunicação

Diana Costa

comunicacao@gympor.com

Tel. 936 031 181

As entidades intervenientes na organização do evento serão doravante designadas por:

- Federação de Ginástica de Portugal FGP
- Entidade Parceira na Organização do Evento EP

Sector	Actividade/Tarefa	Atribuição
Área Administrativa		
	Convite às entidades	FGP
	Correspondência com as entidades	FGP
	Receção das Inscrições	FGP
Área Técnica		
	Programa de Treinos e Competições	FGP
	Juízes e Oficiais de prova – Convocatória	FGP
	Juízes e Oficiais de prova – Pagamento	FGP
Área de Promoção		
	Conceção do Material de Promoção do Evento	
	Cartazes / Convites	EP
	Internet	FGP
	Meios de comunicação social locais e regionais	FGP
	Meios de comunicação social nacionais	FGP
	Produção do Material de Promoção do Evento	
	Cartazes / Convites	EP
	Internet	FGP
	Meios de comunicação social locais e regionais	EP
	Meios de comunicação social nacionais	FGP
	Divulgação do evento	
	Cartazes / Convites	EP
	Internet	FGP
	Meios de comunicação social locais e regionais	EP
	Meios de comunicação social nacionais	FGP
Apoios e Patrocínios		
	Captação de Apoios locais e regionais	EP
	Captação de Apoios Nacionais	FGP
	Captação de patrocínios (*) <i>ver regras Síntese de apoios</i>	EP
		FGP
Cerimónias de Prémios		
	Medalhas, Taças e Diplomas	FGP
	Lembranças aos ginastas	EP
	Pódio para 3 classificados (individuais ou equipas)	EP

Saúde		
	Informação dos Bombeiros locais	EP
	Informação do Hospital local	EP
Segurança		
	Informação da Polícia Municipal / PSP / GNR	EP
Recinto de Competição e Áreas de Apoio ⁽³⁾		
	Montagem Mobiliário de Apoio ⁽⁴⁾	EP
	Montagem do Material Gímnico ⁽⁴⁾	EP
	Montagem do Equipamento de Som e Imagem ⁽⁴⁾	EP
	Montagem do Equipamento de Informática ⁽⁴⁾	EP/ FGP
	Decoração Geral	
	Atoalhados para Mesas (totalidade das mesas)	EP
	Plantas verdes / Floreiras	EP
	Publicidade (parceiros do evento e FGP)	EP
	Higiene das instalações	
	Limpeza geral das instalações pré-evento	EP
	Reforço da Limpeza de balneários e Casas de Banho (durante o evento)	EP
Alimentações		
	Coffee Break Juízes	
	Bolachas ou bolos secos	EP
	Águas	FGP
	Máquina Café + Café (opcional)	EP
	Almoços e Jantares	
	Juízes e Oficiais de prova	FGP
	Voluntários e Colaboradores no Evento	EP
Locução do Evento/ Apoio		
	1 Pessoa para Locução	EP
	1 Técnico de Som	EP
	1 Pessoa para apoio geral	EP
	1 Pessoa FGP para apoio/supervisão	FGP
Transporte do Material desportivo e de apoio		
	Do armazém para recinto de prova e retorno (<i>emprestado pela FGP ou por terceiros</i>)	EP
Seguros		
	Seguro de responsabilidade civil	FGP
	Material Emprestado	EP

⁽³⁾ Supervisão Técnica da FGP. / ⁽⁴⁾ Listagem de Material em Anexo.

Montagens / Desmontagens do Recinto:

As montagens dos materiais e preparação do recinto decorrem no dia anterior ao evento ou treinos oficiais do mesmo, sempre que possível em horário laboral evitando-se custos acrescidos à organização do mesmo.

A desmontagem dos materiais e do recinto, deverá ter lugar logo após o terminus do evento, sendo efectuado todo o transporte do material emprestado, quando aplicável, para os armazéns da FGP ou para a entidade que emprestou o referido material, no primeiro dia útil da semana após o evento, ou em data a acordar entre a FGP e a Entidade Parceira na organização do evento.

Cronograma do evento:

<i>Tarefa</i>	<i>Data de Execução</i>	<i>Atribuição</i>
Promoção Nacional/Local do Evento: <ul style="list-style-type: none"> • Internet • Press Releases • Meios Comunicação Nacionais 	20 dias antes	FGP FGP FGP
Promoção Local do Evento <ul style="list-style-type: none"> • Afixação de Cartazes • Distribuição do Convites às Escolas • Promoção com Rádios Locais • Promoção com Rádios Locais • Promoção com TV Locais 	7 dias antes	EP
Transporte de materiais de apoio (cadeiras, mesas, plantas, outros)	Dia anterior evento (Período da Manhã)	EP
Transporte do material desportivo (se aplicável)	Dias anteriores às montagens	EP
Montagem do recinto de competição e áreas de apoio	Dia anterior ao evento	EP
Desmontagem do recinto de competição e áreas de apoio	Após o término do evento	EP
Transporte material desportivo/ apoio para o armazém da FGP ou outra entidade (material emprestado para apoio ao evento)	1º Dia útil a seguir ao evento ou data agendada	EP

SÍNTESE DE APOIOS DA ENTIDADE PARCEIRA

1. Apoio à Promoção Local do Evento:

- a) Afixação de Cartazes
- b) Produção Material de Promoção do Evento
- c) Distribuição de Convites às Escolas Locais
- d) Contacto e Informação das Rádios Locais/ Regionais
- e) Contacto e Informação dos Jornais Locais/ Regionais
- f) Contacto e Informação da TV Locais/ Regionais

2. Mobiliário:

- a) 30 Mesas Plásticas Individuais ou 15 Mesas para duas pessoas
- b) 40 Cadeiras de Plástico
- c) 2 Caixotes do Lixo Pequenos + 4 Caixotes do Lixo Pequenos

3. Audio-visuais:

- a) 1 Projector multimédia
- b) 1 Tela de projeção LusoScreen ou similar (Tela com ganho de luz – preferencial)
- c) 1 Cabo VGA (Comprimento idêntico à distancia entre a mesa da organização e a mesa do projector multimédia)

4. Som (Aparelhagem profissional)

- a) 2 Entrada de Cd's + 1 leitor Cd Suplente
- b) 1 Micro sem fios + 1 Micro com fios
- c) 4 colunas de som (som audível quer no recinto de competição/ aquecimento quer nas bancadas do público)
- d) 1 Pessoa para Locução e 1 colocação das músicas durante o evento

5. Material Gímnico e Decoração do Recinto:

- a) Montagem/ desmontagem materiais de apoio ao evento (mesas + atalhados, cadeiras, plantas, pódio, etc)
- b) Colocação da Publicidade dos parceiros da FGP
- c) Montagem/ desmontagem materiais gímnicos
- d) Colocação do painel publicidade dos parceiros da FGP – Pódio/Flash interview
- e) Reserva de espaço sentado para convidados do Evento
- f) Reserva de espaço para fotógrafos oficiais da FGP

6. Saúde e Segurança (Informação da realização actividade):

- a) Saúde:
 - i. Contacto com Bombeiros - Equipa de Prevenção (1 ambulância e equipa 1ºs socorros)
 - ii. Contacto com Hospital
- b) Segurança:
 - i. Policia Municipal / PSP / GNR

7. Higiene das instalações:

- a) Limpeza de instalações
- b) Recinto de Competição e Aquecimento (treinos)
- c) Bancadas de Público
- d) Salas da Organização
- e) Balneários e Casas de Banho Público

Nota: (considerar reforço durante o evento caso seja verificada a necessidade)

8. Cerimónias de Entrega Prémios:

- a) Pódio para os três primeiros classificados (individuais e/ ou equipas)

9. Transporte do Material desportivo, patrocínio e de apoio (emprestado pela FGP ou por terceiros):

- a) Do local de armazenagem para recinto de prova e retorno

10. Seguros (material emprestado pela FGP ou por terceiros):

- a) Contratação de seguro, que cubra o valor total do material emprestado à entidade parceira

(somente caso exista pedido de apoio na cedência de material desportivo ou apoio)

Todas as normas referentes à publicidade no evento, suporte e respetiva forma de colocação ou utilização são objeto de regulamento próprio e devem ser cumpridas por todos os intervenientes. O regulamento de publicidade está disponível para consulta em www.gympor.com

11. Diversos

a) Bilheteira:

Desde janeiro de 2013 que as entradas de público nas provas de carácter nacional (taças, torneios e campeonatos) são pagas. Esta entrada é cobrada para que a organização possa continuar a trabalhar na melhoria da qualidade das provas e para que possa assegurar as melhores condições a todos: ginastas, treinadores, juizes e público. A AT deverá garantir um espaço para que se possa colocar a bilheteira e fazer a venda de bilhetes à entrada do recinto de competição para o público, sem prejuízo para as partes. As receitas serão para a FGP.

As entradas são gratuitas para as competições do calendário oficial da FGP para filiados e portadores do cartão "amigo da Ginástica".

b) Merchandising:

A FGP concede os direitos de imagem do evento à entidade parceira na organização do evento, para a produção de merchandising alusivo ao evento. No entanto, todos os materiais produzidos deverão ser alvo de aprovação prévia por parte da FGP (1 mês antes do evento).

c) Venda de produtos alimentares:

A FGP autoriza a venda de produtos alimentares por parte da entidade parceira na organização do evento, ou por terceiros, sendo que esta venda deverá obedecer às regras de higiene, produção e manuseamento em vigor para a atividade, não se responsabilizando a FGP por quaisquer questões decorrentes da venda dos referidos produtos.

d) Captação de Apoios e Patrocínios:

A FGP autoriza a entidade parceira na organização do evento a angariar os apoios e patrocínios que a mesma entender, desde que estes não colidam de forma direta com os interesses dos patrocinadores oficiais da FGP, ou com as regras de conduta que regem a atividade da FGP.

Todos os patrocínios angariados pela entidade organizadora deverão ser previamente autorizados pela FGP, reservando-se esta ao direito de não autorizar os mesmos.

e) Normas de Publicidade:

Todas as normas referentes à publicidade no evento, suporte e respetiva forma de colocação ou utilização são objeto de regulamento próprio e devem ser cumpridas por todos os intervenientes. O regulamento de publicidade está disponível para consulta em www.gympor.com

12. Aceitação e Cumprimento de Regras

O organizador ao candidatar-se e aceitar a realização do evento assume implicitamente todas as regras presentes neste regulamento.

ANEXOS

Instalações Desportivas e de Apoio

- Nave Principal (espaço de competição)

Dimensões Mínimas aproximadas (orientação em função das bancadas principais)

- 40m de largo x 30m de fundo x 10m de altura (*mínimo regulamentar*)

- 4 Balneários Femininos/ Masculinos

Capacidade mínima de 12 pessoas cada

- Sala de Reunião (reunião de juízes)

Capacidade mínima de 25 pessoas sentadas

- *Possibilidade de ligar aparelhos electrónicos (4 tomadas – 220v)*

- Restauração nas imediações das Instalações Desportivas

- **Ginásio Anexo ou área para aquecimento** (20m x 20m preferencialmente)

- Balneário para Controlo Anti-Doping

Necessidades mínimas:

- Água Corrente

- 1 Mesa e Cadeira

- 1 Área de WC

Listagem de Material Gímnico (Mínimo)

- 2 Duplo Mini-Trampolim Eurotramp - FIG certificate
- 4 Rolos de Praticável de Ginástica (14mX2m cada)
- Colchões de Recepção
 - 6 Colchões de queda (3m x 2m x 0.30m)
 - 18 Colchões pequenos (2m x 1m x 0.1m)
 - 2 Lonas de Recepção (oficiais)
 - 2 Colchões de Protecção no Duplo Mini-Trampolim

Nota: Todos os equipamentos disponibilizados em competição deverão obedecer aos critérios exigidos pela FIG, conforme anexo disponibilizado neste documento. Todas as exceções serão alvo de observação e autorização por escrito por parte da FGP, após solicitação pela entidade parceira na organização do evento.

Listagem de Material Não Gímnico

- Gelo

Todo o material não existente no local da realização da competição ou clubes locais poderá ser solicitado à FGP, que caso se verifique necessário mediará o contacto com os clubes que possuam o referido material, ficando no entanto o transporte do mesmo a cargo da entidade organizadora, bem como a responsabilidade pelo manuseio do mesmo.

Obs. O transporte deverá contemplar o comprimento da carga a transportar, devendo este ter uma cobertura à prova de chuva.

Double Mini - Trampoline

1. Frame

- 1.1. For safety reasons no metal bars or other firm fixings are allowed across the ends of the Double Mini-Tramp other than at floor level.
- 1.2. For safety reasons the profile of the frame must have rounded edges. The radius must be minimum 15mm.
- 1.3. Safety Padding
 - 1.3.1. The frame and springs must be entirely covered by shock absorbing padding, the maximum Thickness of which must not be greater than 55mm. The padding must not cover any part of the bed.
 - 1.3.2. The padding should be firmly fixed to the frame without hindering the normal action of the bed and the springs. Nor should it cause noise through flapping.
 - 1.3.3. The bottom of the padding at the side of the bed should not protrude above the level of the bed by more than 8 cm.
 - 1.3.4. The bars beneath the bed must be padded.
 - 1.3.5. The frame ends on the dismount end must be covered with at least 50mm pads firmly joined together with the other padding.

2. Bed

- 2.1. The bed must be constructed from light coloured bands, webs, strings etc., which must be held together in such a way that they are not displaced during use.
- 2.2. Dimensions of the bed under tension, excluding attachment straps:

Length	285 cm	+/- 5 cm
Width	92 cm	+/- 1 cm
- 2.3. Height of bed from floor under tension:

Mounting End	45 cm	+/- 10 cm
Dismounting End	70 cm	+/- 10 cm
- 2.4. Width of web under tension: 0,4 cm min. 1,3 cm max.
 Width of strings under tension: 0,3 cm +/- 0,1 cm
- 2.5. The strands of webbing (or string) must be sewn together, and the distance between any two strands must not be greater than 1, 8 cm (max: 1 cm with string-construction).
- 2.6. The bed must be strong enough to withstand wear, and not tear when in use.
- 2.7. The Penalty Zones must be marked in red on the bed.
 The dimensions of these zones are:

End markers	13 cm	+/- 2 cm
Centre zone	39 cm	+/- 1 cm
Distance of the Centre Zone (Measured from the mounting end)	90 cm	+/- 2 cm

II
TRA 2
01.01.2011
80

Double Mini - Trampoline

3. Landing Area

- 3.1. The landing area shall be covered with a landing mat (TRA11) which is shock absorbent and which allows a stable landing on the feet.

Dimensions of the landing area must be:

Length (landing mat, TRA11)	600 cm	+/- 1 cm
Width (landing mat, TRA11)	300 cm	+/- 1 cm
Thickness (landing mat, TRA 11)	30 cm	+/- 1 cm

- 3.2. Additional safety mat behind the landing area

An additional safety mat with the minimum dimensions of 300 * 200 * 20 cm must be placed directly behind the landing area.

- 3.3. Landing Zones

Two landing zones must be marked out in the landing area, with either the whole zone in a contrasting colour or, with lines 50mm wide in a contrasting colour. If lines are used, they have to belong to their zones.

- 3.3.1. Landing Zone C:

The size of landing zone C is identical to the size of the Landing Area (see 3.1 above)

- 3.3.2. Landing Zone B:

The outer edge of the landing zone (or lines) marks the boundary of the landing zone, the dimensions of which must be:

Length	400 cm +/- 1 cm
Width	200 cm +/- 1 cm

- 3.3.3. Landing Zone A:

The outer edge of the landing zone (or lines) marks the boundary of the landing zone, the dimensions of which must be:

Length	200 cm +/- 1 cm
Width	100 cm +/- 1 cm

For certain events the FIG may stipulate the colours of the different zones.

4. Run-up

Floor mats shall be used on the run-up:

Length	2000 cm	+ 250 cm
Minimum Width	100 cm	
Thickness	2,5 cm	+/-0,5 cm

5. Spotter mats

- 5.1. Spotter mats must be covered with a material which will slide easily. The foam of the spotter mats shall have a density of 20 kg / m³ (+/-2 kg /m³). The ultimate tensile strength of the foam shall be ≥ 90 kPa, the compression stress value 40% shall be 2,5 (+/- 0.5) kPa

- 5.2. The mats must be provided with at least two handles or one long handle on the two long sides of the mat.

- 5.3. Dimensions:-

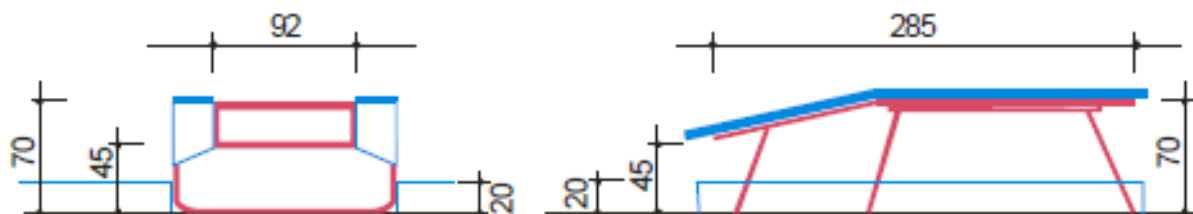
Length	200 cm	- 50 cm
Width	150 cm	- 50 cm
Thickness	15 cm	- 5 cm

6. Safety mats on the ground: On the two sides of the DMT a mat shall rest on the ground for safety reasons (measures: Height: 20 cm, Width: 200cm, Tolerance: +/- 1 cm). They have to satisfy the specifications of MAG11/WAG11/TRA11.

7. No testing procedures for Double Mini-Trampolines at a test institute are available at the moment. The test must be performed by a federation who qualified with a team for the Men's Team Final in Double Mini-Trampoline at the last held World Championships. Further Procedures for Certification see Part III, 4.1. and 4.2.

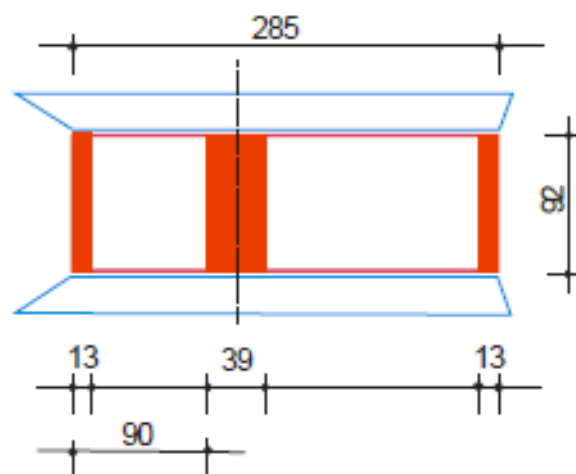
II
TRA 2
01.01.2011
81

Double Mini - Trampoline

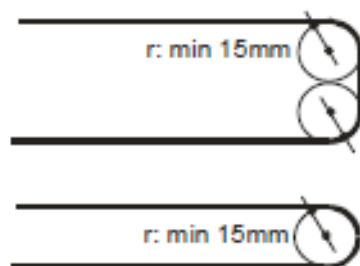


vue de face
front view
Frontansicht

vue de côté
side view
Seitenansicht



vue de dessus
top view
Aufansicht



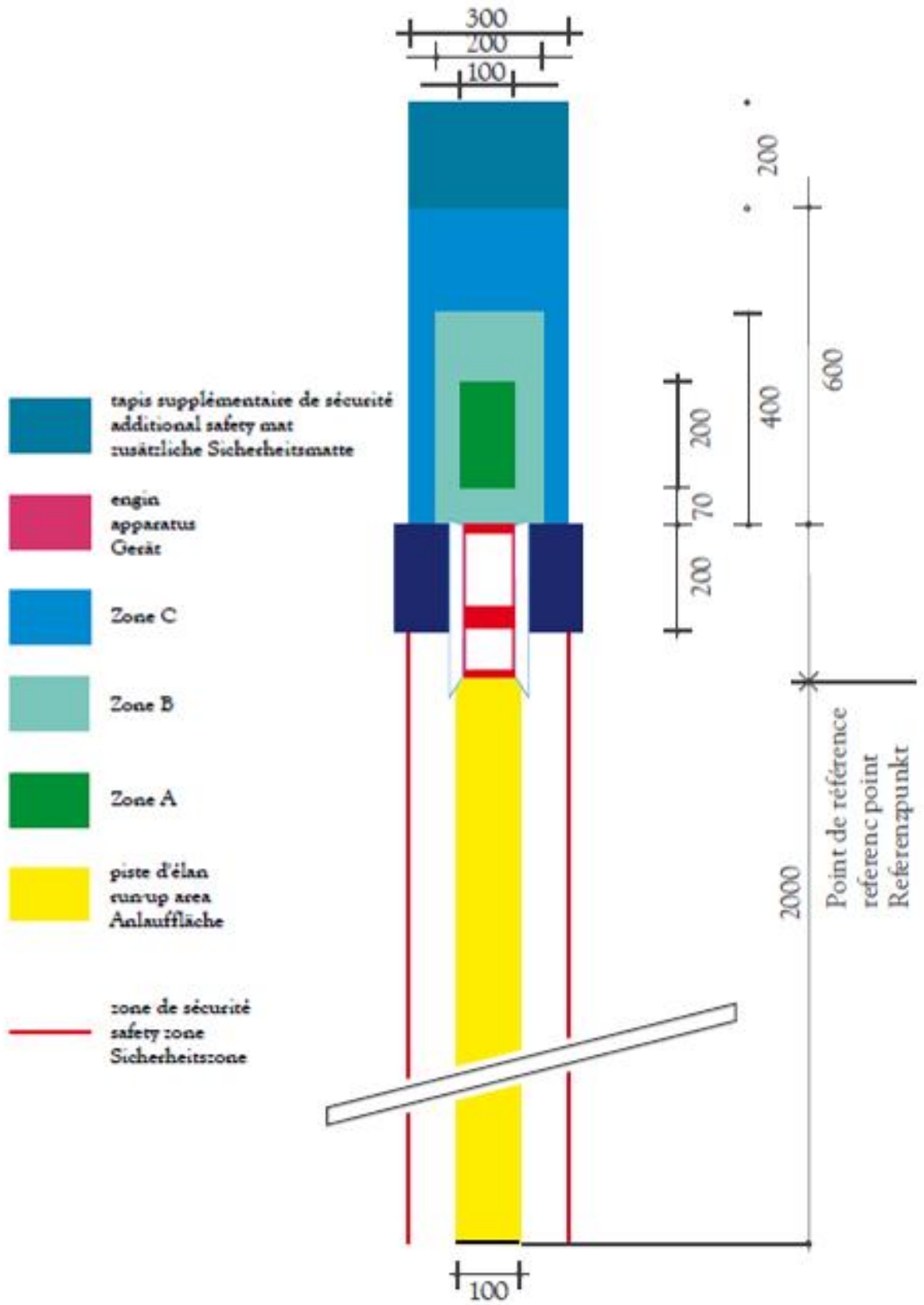
Variantes - détail profil du cadre
variants - detail profile of the frame
Varianten - Detail Rahmenprofil

cotes obligatoires;
construction selon le gré;
dessin en exemple

dimensions mandatory;
design: at your discretion;
drawing typical example

Maße bindend;
Konstruktion freigestellt;
Zeichnung als Beispiel

Double Mini - Trampoline



Landing mat
 Double Mini-Trampoline + Tumbling
 Safety mat
 Trampoline, Double Mini-Trampoline

II
TRA 11
01.01.2006
85

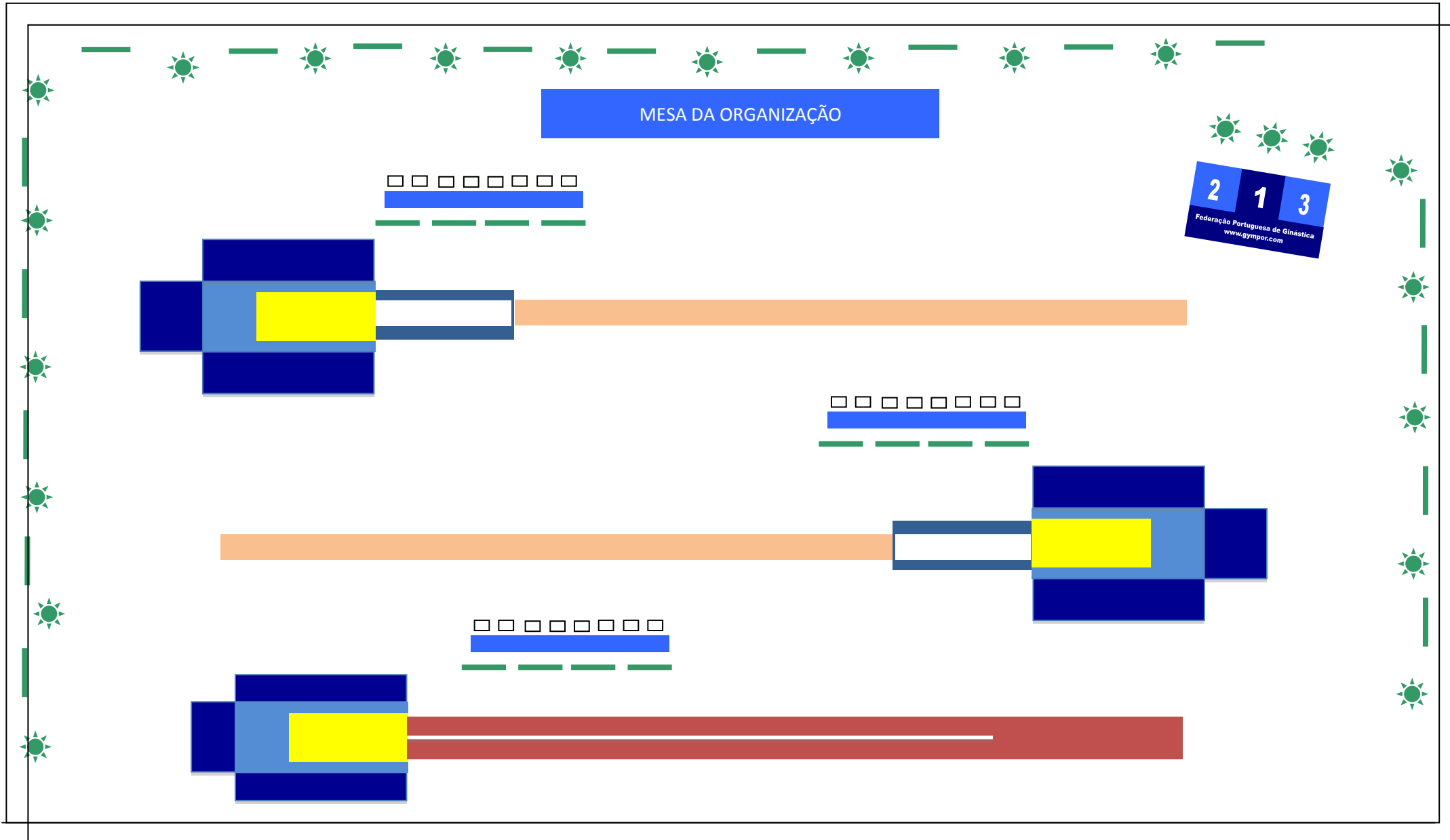
Use • Double Mini-Trampoline; Tumbling; Trampoline

Construction / Description of material, measurements

Form	The surface must be horizontal, even and without gaps. To arrange the whole area several mats can be composed.
Measurements	Height safety mat Trampoline; DMT (TRA1, TRA2): 20 cm +/- 1 cm Height landing mat DMT; Tumbling (TRA2, TRA3): 30 cm +/- 1 cm
Functional Properties	<p>Absorbency: The mats must absorb motion energy, in order to reduce the reaction transmitted to the body of the landing gymnast, to a tolerable proportion.</p> <p>They must respond to increased penetration with an evenly increasing resistance.</p> <p>Stability and Freedom of Movement : Absorbency of the mats must be balanced in order to guarantee standing, walking stability and freedom of movement; there must be an equal balance between elasticity and absorbency properties.</p> <p>Indentations caused by the incidence of compressive forces must not encase the body parts, thereby hindering freedom of movements mainly of rolling a part of the body.</p> <p>If a cover is used, such cover may not cause any hindering folds. The mats' upper surface material must offer a balance between anti-slip and slippage. It must be neither slippery nor possess inhibitory resistance.</p> <p>By no means should mats be dislocated during performances. An anti-ski cover on the mats' underside may provide this condition.</p> <p>The border zones of the mats which are pushed together should practically have the same functional properties as the remaining surface. Impacts on the border zones should not cause different indentations than on the remaining surface. For this purpose, and to bridge joints, continuous runners are permitted.</p>
Colour	<p>Preference should be given to uniform colours.</p> <p>The upper surface must not show optically disturbing patterns or insignia.</p> <p>The FIG may designate the colour for certain events.</p>

Norms / Functional properties
 Regarding tests carried out by FIG Tests Institutes : please see chapter IV

Recinto de Competição (Layout tipo)



Bancadas Principais

II
TRA 3
01.01.2011
83

Tumbling track

1. Tumbling Track

- 1.1. The tumbling track must be constructed with a sprung surface, which must be padded. If constructed of several units these must be firmly fixed together as so not to separate in use and showing no space between them.

Dimension:

Length	2500 cm	+ 100 cm
Height	30 cm max (from 1.1.2012: ± 1 cm)	
Width of construction	200 cm	± 5 cm

1.2. Markings

Two lines, 50mm wide in a contrasting colour must mark the outer edge (boundary) of the track.

Distance (incl. lines): 150 cm +/- 1 cm

A centre line, 5 cm wide, in a contrasting colour, must mark the centre line of the tumbling track.

2. Landing Area

- 2.1. The landing area shall be covered with a landing mat (TRA11) which is shock absorbent and which allows a stable landing on the feet. The height of the landing mat shall be equal to the height of the tumbling track.

Dimensions of the landing area must be:

Length (landing mat TRA11)	600 cm	+/- 1 cm
Width (landing mat TRA11)	300 cm	+/- 1 cm
Thickness (landing mat TRA11)	30 cm	+/- 1 cm

2.2. Additional safety mat behind the landing area

An additional safety mat with the minimum dimensions of 300 * 200 * 20 cm must be placed directly behind the landing area.

2.3. Landing Zone

A landing Zone must be marked out in the landing area, with either the whole zone in a contrasting colour or, with lines 50mm wide in a contrasting colour. The outer edge of the landing zone (or lines) marks the boundary of the landing zone, the dimensions of which must be:

Length	400 cm +/- 1 cm
Width	200 cm +/- 1 cm

A non compulsory supplementary mat in the same dimension as the landing zone can be used (TRA13). In this case the supplementary mat must be attachable to the landing mat (i.e. using Velcro). The colour of the supplementary mat must be in contrast to the landing mat and the tumbling track or with lines according to the description above.

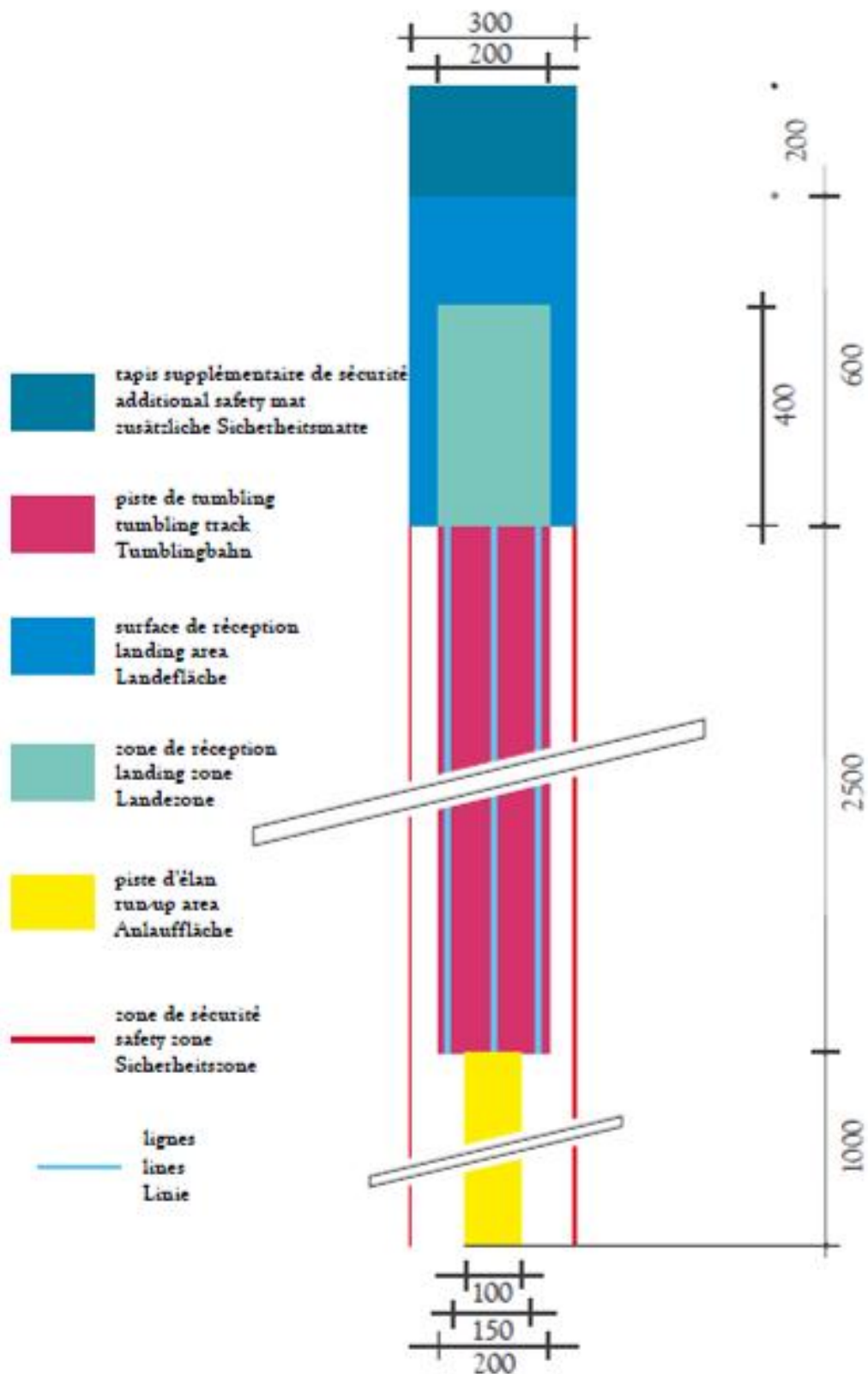
3. There must be a run up area (same level as tumbling track) prior to the tumbling track.

Dimensions:

Length	1000 cm	+100 cm
Minimal width	100 cm	

4. There must be a hard and a soft Vaulting Board available which meets the specifications of TRA 14.

Tumbling track



Landing mat
 Double Mini-Trampoline + Tumbling
 Safety mat
 Trampoline, Double Mini-Trampoline

II
TRA 11
01.01.2006
85

Use • Double Mini-Trampoline; Tumbling; Trampoline

Construction / Description of material, measurements

Form	The surface must be horizontal, even and without gaps. To arrange the whole area several mats can be composed.
Measurements	Height safety mat Trampoline; DMT (TRA1, TRA2): 20 cm +/- 1 cm Height landing mat DMT; Tumbling (TRA2, TRA3): 30 cm +/- 1 cm
Functional Properties	<p>Absorbency: The mats must absorb motion energy, in order to reduce the reaction transmitted to the body of the landing gymnast, to a tolerable proportion.</p> <p>They must respond to increased penetration with an evenly increasing resistance.</p> <p>Stability and Freedom of Movement : Absorbency of the mats must be balanced in order to guarantee standing, walking stability and freedom of movement; there must be an equal balance between elasticity and absorbency properties.</p> <p>Indentations caused by the incidence of compressive forces must not encase the body parts, thereby hindering freedom of movements mainly of rolling a part of the body.</p> <p>If a cover is used, such cover may not cause any hindering folds. The mats' upper surface material must offer a balance between anti-slip and slippage. It must be neither slippery nor possess inhibitory resistance.</p> <p>By no means should mats be dislocated during performances. An anti-ski cover on the mats' underside may provide this condition.</p> <p>The border zones of the mats which are pushed together should practically have the same functional properties as the remaining surface. Impacts on the border zones should not cause different indentations than on the remaining surface. For this purpose, and to bridge joints, continuous runners are permitted.</p>
Colour	<p>Preference should be given to uniform colours.</p> <p>The upper surface must not show optically disturbing patterns or insignia.</p> <p>The FIG may designate the colour for certain events.</p>

Norms / Functional properties
 Regarding tests carried out by FIG Tests Institutes : please see chapter IV

Supplementary mat
Tumbling

II
TRA 13
01.01.2009
86

Use • Tumbling;

Construction / Description of material, measurements

Use	A supplementary mat must be available for the landing area in Tumbling. The usage is not compulsory.
Form	Their upper surface must be horizontal, even and without gaps. It shall have the size of the landing zone. The supplementary mat can be laid on the landing mats (TRA11), if used it must be attachable to the landing mat (i.e. using Velcro).
Measurements	<p>Height of the supplementary mat: 10 cm * 1 cm</p> <p>Surface: 400 x 200 cm * 1 cm</p> <p>* Tolerance +/-</p>
Functional Properties	<p>The foam of the supplementary mats shall have a density of 25 kg / m³ (+/- 2 kg / m³). The ultimate tensile strength of the foam shall be ≥ 115 kPa, the compression stress value 40% shall be 4,0 (+/- 0.5) kPa</p> <p>Their upper surface must be horizontal, even and without gaps. The supplementary mats have to be laid on the landing mats. The supplementary mat shall be attachable (i.e. using Velcro).</p>
Colour	<p>The colour of the supplementary mat must be in contrast to the landing mat and the tumbling track or with lines according to the description of the landing zone (see TRA3).</p> <p>The upper surface must not show optically disturbing patterns or insignia.</p> <p>The FIG may designate the colour for certain events.</p>

II
TRA14
01.01.2009
87

Vaulting Board

Use • Tumbling "hard" and "soft"

Construction / Description of material, measurements

Form

The profile of the vaulting board must adhere exactly to the respective blue print.

Its upper surface rises in an arched form, approaching the horizontal between 75 cm and 95 cm, measured from the frontal angle. The height reached at this point, may not be exceeded. After this point, the upper surface may continue horizontally or slope downward.

The rise of the arch is 3.5 cm +/- 0,5 cm.

For competitions a "soft" and a "hard" vaulting board shall be available. The "hard" board shall be marked with a dot on the surface.

Measurements

- Length	120 cm	* 1 cm
- Width	60 cm	* 1 cm
- Height	20 cm	* 1 cm
- Height (run-up side)	max 3 cm	
- Cushion Cover	2 cm	* 0,5 cm
- Total height with cushion cover	22 cm	* 1,5 cm
- Free space between floor and the lower edge of the vaulting board at the run-up side	max. 1 cm	

*Tolerance +/-

The stipulated length and height refers to the vertical projection of the upper plate, i.e. the take-off plate.

The base may be larger, but cannot extend more than 2 cm beyond the projection of the board.

Labelling of the "hard" vaulting board on the surface by a dot with clear contrast on the longitudinal midline:

Distance to the side of run up	5 cm
Diameter	8 cm

Functional Properties

The functional properties of the vaulting board (hardness, damping, elasticity) shall not be adjustable (i.e. springs must be fixed so that they cannot be easily removed by hand).

The elasticity of the vaulting board must be most effective in the area between 75 cm and 95 cm, measured horizontally from the frontal angle.

The vaulting-board must dampen the counter pressure, i.e. reduce motion energy.

Elasticity and absorbency must be evenly distributed, so that the effect of the vaulting board differs only slightly, regardless whether the force of the impact is at the middle axis, or away from it.

The upper surface of the vaulting board must offer slip resistance.

Vaulting Board

II
TRA14
01.01.2009
88

Colour

The board must not produce disturbing sounds during its use.

The board must not dislodge during use.

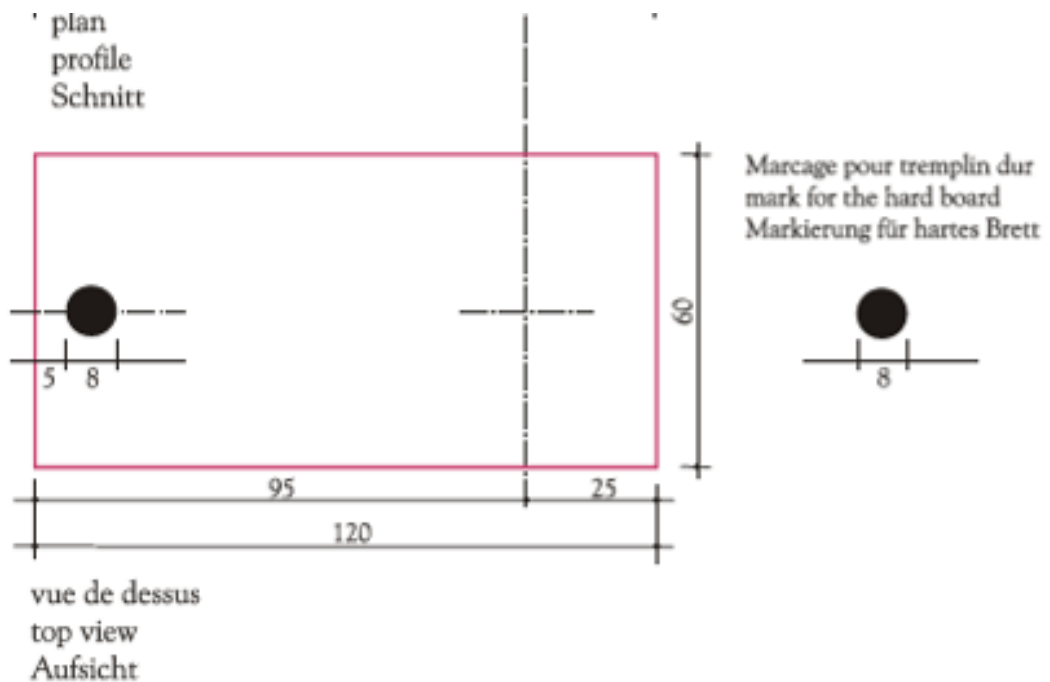
The vaulting board and its base may not have any sharp corners, edges and no protruding parts. Mainly the upper and under edge of the upper part of the Vaulting board towards the apparatus side (Vaulting Table, Balance Beam of Uneven Parallel Bars) shall be cushioned and rounded.

The choice of colour is left to the discretion of the manufacturer.

With exception of the dot for "hard" vaulting boards optically disturbing patterns, stripes or insignia on the upper surface are not permitted.

The FIG may designate the colour for certain events.

Norms / Functional properties
Regarding tests carried out by FIG Tests Institutes : please see chapter IV



cotes obligatoires;
construction selon le gré;
dessin en exemple

dimensions: mandatory;
design at your discretion;
drawing: typical example

Maße bindend;
Konstruktion freigestellt;
Zeichnung als Beispiel